

# Gebrauchsanleitung TS Creator-Software

**UFX 100**  
Deutsch

**WICHTIG**

Vor Gebrauch  
sorgfältig  
lesen!



**KATHREIN**

# Inhaltsverzeichnis

<b>1</b>	<b>Zu dieser Anleitung</b>	<b>3</b>
<b>2</b>	<b>Symbolerklärung</b>	<b>3</b>
<b>3</b>	<b>Bestimmungsgemäßer Gebrauch</b>	<b>4</b>
<b>4</b>	<b>TS Creator-Software installieren</b>	<b>5</b>
<b>5</b>	<b>TS Creator bedienen</b>	<b>6</b>
<b>6</b>	<b>LCN hinzufügen</b>	<b>8</b>
<b>7</b>	<b>Dateien verwalten</b>	<b>9</b>
7.1	Null-Pakete gefiltert	9
7.2	Null-Pakete nicht gefiltert	10

# 1 Zu dieser Anleitung

Diese Gebrauchsanleitung beschreibt, wie Sie die TS Creator-Software für den HDMI-Encoder UFX 100 herunterladen, installieren und an Ihrem PC bedienen.



Weitere Informationen finden Sie auf unserer Webseite auf [www.kathrein.com](http://www.kathrein.com).

► [SAT](#) ► [Produktübersicht](#) ► [Aufbereitung/Signalumwandlung](#) ► [UFOcompact plus](#) ► [UFX 100](#)

⇒ Auf der Produktseite des UFX 100 stehen die Anleitungen zum Download zur Verfügung.

# 2 Symbolerklärung

## Symbole

	allgemeines Warnsymbol
	Gefahr von Sachschäden

## Weitere Symbole

Symbol	Bedeutung
►	Handlungsschritt
1, 2, 3...n	Handlungsschritte mit fester Reihenfolge
⇒	Ergebnis eines Handlungsschrittes
✓	Bedingung für die Ausführung eines Handlungsschrittes
•	Aufzählung/Listeneintrag
OK	Schaltflächen in der Bedienoberfläche der TS Creator-Software
LOGIN	Meldungen in der Bedienoberfläche der TS Creator-Software am PC

### **3 Bestimmungsgemäßer Gebrauch**

Mit dem HDMI-Encoder UFX 100 ist es möglich, TS-Videos abzuspielen, die mit Hilfe der TS Creator-Software erstellt wurden. Die Software können Sie auf der Webseite von Kathrein kostenlos herunterladen. Die TS Creator-Software ermöglicht eine einfache und intuitive Erstellung von \*.ts-Dateien mit Bildern, Video- und Audioinhalten, welche an einem TV-Gerät über den HF-Ausgang des UFX 100 wiedergegeben werden können.

## 4 TS Creator-Software installieren

1. Auf [www.kathrein.com](http://www.kathrein.com) zu [SAT](#) ▶ [Produktübersicht](#) ▶ [Aufbereitung/Signalumwandlung](#) ▶ [UFO-compact plus](#) ▶ [UFX 100](#) gehen.
2. Die TS Creator-Software auf Ihren PC herunterladen.
3. Falls auf Ihrem PC das Packet Net Frame 2.0 noch nicht installiert ist, `dotNetFw40_Full_x86_x64.exe` mit einem Doppelklick starten, bevor Sie die TS Creator-Software auf Ihrem PC installieren. Diese Datei befindet sich im Unterordner *DotNetFX40*.
4. Im TS Creator-Ordner mit einem Doppelklick *Setup.exe* starten.  
⇒ Die TS Creator-Software wird auf dem PC installiert und ein Desktop-Ikon erstellt.

## 5 TS Creator bedienen

► Auf das TS Creator-Symbol klicken.

⇒ Die TS Creator-Bedienoberfläche öffnet sich:

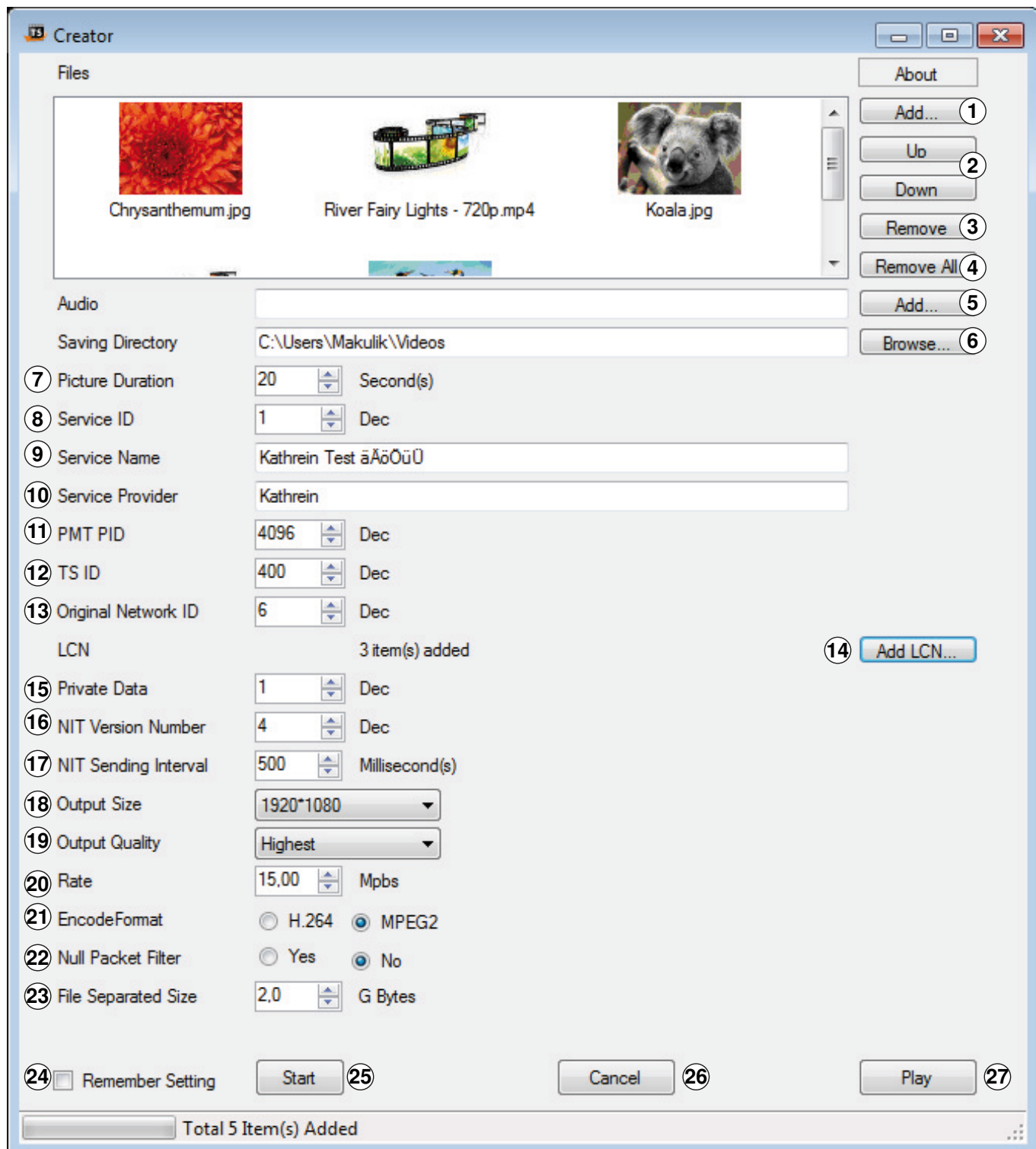


Abb. 1: TS Creator-Bedienoberfläche

Nr.	Name	Funktion
1	Add	fügt Bild-, Audio- und Videodateien hinzu
2	Up/Down	ändert die Reihenfolge von Bild-, Audio- und Videodateien
3	Remove	löscht die ausgewählte Datei
4	Remove All	löscht alle Dateien
5	Add	fügt Audiodateien hinzu
6	Browse	wählt den Zielordner, in dem die erstellten TS-Videos gespeichert werden
7	Picture Duration	definiert die Anzeigedauer für jedes Bild während der TS-Video-Wiedergabe
8	Service ID	legt die Service-ID fest
9	Service Name	legt den Namen des Programms fest
10	Service Provider	legt den Namen des Diensteanbieters fest
11	PMT PID	legt die PID der PMT-Tabelle im Transportstrom fest
12	TS ID	gibt die TS-ID ein
13	Original Network ID	gibt die ONID (originale Netzwerk-ID) ein
14	Add LCN	fügt LCN hinzu; siehe <i>LCN hinzufügen</i> , S. 8
15	Private Data	konfiguriert den Wert für Privatdaten
16	NIT Version Number	wählt die NIT-Versionsnummer
17	NIT Sending Interval	wählt das NIT-Sendeintervall
18	Output Size	wählt die Auflösung für das TS-Video
19	Output Quality	wählt die Qualität für das TS-Video
20	Rate	setzt die höchste Bitrate für das TS-Video (das Video wird basierend auf der variablen Bitrate umgewandelt)
21	Encode Format	wählt das Encodierungsformat abhängig vom Standard des Empfangsgeräts
22	Null Packet Filter	<b>Yes</b> filtert Null-Pakete; siehe auch <i>Dateien verwalten</i> , S. 9
		<b>No</b> filtert Null-Pakete nicht; siehe auch <i>Dateien verwalten</i> , S. 9
23	File Separated Size	bestimmt die Größe für das TS-Video
		Die maximale Größe für ein TS-Video ist 2 GB. ► Dateien über 2 GB in mehrere Dateien aufteilen.
24	Remember Setting	Wird das Häkchen gesetzt, werden die Einstellungen gespeichert.
25	Start	erstellt TS-Videos
		Ist die Erstellung erfolgreich, erscheint die Meldung <i>The operation completed normally</i> . ► <i>OK</i> drücken, um die Meldung auszublenden.
26	Cancel	bricht die Erstellung von TS-Videos ab
27	Play	spielt die erstellten TS-Videos ab

## 6 LCN hinzufügen

1. Auf **Add LCN** klicken (⑭ in Abb. 1, S. 6).

⇒ Ein neues Fenster öffnet sich:

	Remove	service_id	logical_channel_number	logical_channel_number Length	visible_service_flag
▶	Remove ⑦	1	1	<input checked="" type="checkbox"/>	<input checked="" type="checkbox"/>
	Remove	2	2	<input checked="" type="checkbox"/>	<input checked="" type="checkbox"/>
	Remove	3	3	<input checked="" type="checkbox"/>	<input checked="" type="checkbox"/>

Abb. 2: LCN hinzufügen

2. In diesem Fenster folgende Felder ausfüllen:

Nr.	Name	Funktion
①	<b>service_id</b>	legt die Service-ID fest
②	<b>logical_channel_number</b>	legt die LCN fest
③	<b>visible_service_flag</b>	legt fest, ob der Service in den normalen Anzeigelisten des Empfangsgerätes sichtbar ist oder nicht
④	<b>logical_channel_number_length</b>	legt fest, ob die LCN in 10 oder 14 Bit codiert wird
⑤	<b>Add</b>	fügt einen Eintrag zur LCN-Liste hinzu
⑥	<b>Remove ALL</b>	löscht alle Einträge
⑦	<b>Remove</b>	löscht den ausgewählten Eintrag
⑧	<b>OK</b>	speichert Änderungen
⑨	<b>Cancel</b>	bricht den Vorgang ab



## 7 Dateien verwalten

Die erstellten TS-Videos werden im angegebenen Ordner gespeichert; siehe 6, S.7.

- !** Beachten Sie, dass alle Dateinamen automatisch vom Programm vergeben werden.
- ▶ Vor der Erstellung eines neuen TS-Videos bestehende Dateien umbenennen, damit diese nicht überschrieben werden. Die Dateinamenerweiterung dabei nicht verändern.
  - ▶ Sicherstellen, dass die neuen Dateinamen von \*.ts und \*.tsinfo identisch sind, damit der UFX 100 diese abspielen kann. Beispiel: *FinalOutput-204-0.ts* und *FinalOutput-204-0.tsinfo*.

### 7.1 Null-Pakete gefiltert

Wenn bei **Null Packet Filter** (22 in Abb. 1, S. 6) die Option **Yes** gewählt wurde, werden 3 Dateien erstellt:

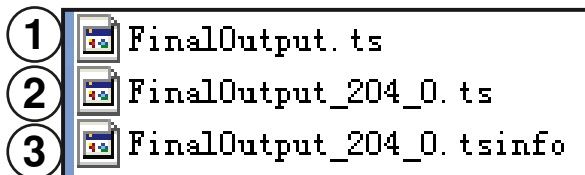


Abb. 3: Null-Pakete gefiltert

Nr.	Funktion
①	Vorschau-TS-Video, das über die TS Creator-Bedienoberfläche abgespielt werden kann ▶ <b>Play</b> drücken, um die Vorschau zu starten.
②	TS-Video
③	Informationsdatei

**!** Beachten Sie, dass das TS-Video und die Informationsdatei zusammen auf einem USB-Speichermedium gespeichert werden müssen, damit der UFX 100 diese auslesen und das TS-Video abspielen kann.

## 7.2 Null-Pakete nicht gefiltert

Wenn bei **Null Packet Filter** (22 in Abb. 1, S. 6) die Option **No** gewählt wurde, werden 2 Dateien erstellt:

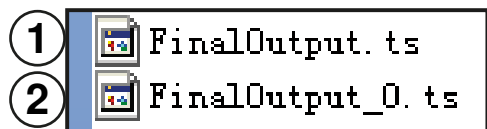


Abb. 4: Null-Pakete nicht gefiltert

Nr.	Funktion
①	Vorschau-TS-Video, das über die TS Creator-Bedienoberfläche abgespielt werden kann ▶ <b>Play</b> drücken, um die Vorschau zu starten.
②	TS-Video ▶ Das TS-Video auf einem USB-Speichermedium speichern, damit der UFX 100 dieses auslegen und abspielen kann.





# Instructions for Use TS Creator Software

**UFX 100**  
English

**IMPORTANT**

Read carefully  
before use!



**KATHREIN**

## Table of Contents

<b>1</b>	<b>About These Instructions</b>	<b>3</b>
<b>2</b>	<b>Explanation of Symbols</b>	<b>3</b>
<b>3</b>	<b>Intended Use</b>	<b>4</b>
<b>4</b>	<b>Installing the TS Creator Software</b>	<b>5</b>
<b>5</b>	<b>Operating the TS Creator</b>	<b>6</b>
<b>6</b>	<b>Adding LCN</b>	<b>8</b>
<b>7</b>	<b>Managing Files</b>	<b>9</b>
7.1	Null Packets Are Filtered	9
7.2	Null Packets Are Not Filtered	10

# 1 About These Instructions

These instructions for use describe how to download the TS Creator software for the HDMI encoder UFX 100, how to install it and operate it from your PC.



For further information, visit our website [www.kathrein.com](http://www.kathrein.com).

► [SAT](#) ► [Product overview](#) ► [Signal processing/conversion](#) ► [UFOcompact plus](#) ► [UFX 100](#)

⇒ The manuals can be downloaded from the UFX 100 product page.

# 2 Explanation of Symbols

## Symbols

	General warning sign
	Risk of material damage

## Other Symbols

Symbol	Meaning
►	Operating instructions
1, 2, 3...n	Operating instructions in a fixed order
⇒	Result of an operating instruction
✓	Condition for the execution of an operating instruction
•	List/list entry
OK	Buttons in the user interface of the TS Creator software
LOGIN	Messages in the user interface of the TS Creator software on PC

### **3 Intended Use**

Using the HDMI encoder UFX 100 it is possible to play back TS videos created by means of the TS Creator software. The software is available for free download on the website of Kathrein. The TS Creator software allows for an easy and intuitive creation of \*.ts files with images, video and audio contents which can be played back on a TV set via the RF output of the UFX 100.



## 4 Installing the TS Creator Software

1. Go to [www.kathrein.com](http://www.kathrein.com) zu [SAT](#) ▶ [Product Overview](#) ▶ [Signal processing/conversion](#) ▶ [UFOcompact plus](#) ▶ [UFX 100](#).
2. Download the TS Creator software.
3. In case the *Net Frame 2.0* package is not yet installed on your PC, double click on the *dotNetFw40\_Full\_x86\_x64.exe* file before you install the TS Creator software on your computer. You can find this file in the subfolder *DotNetFX40*.
4. In the TS Creator folder, double click the *Setup.exe* file.
  - ⇒ The TS Creator software is being installed on your computer and a desktop icon is being created.

## 5 Operating the TS Creator

► Click the TS Creator icon.

⇒ The TS Creator interface appears:

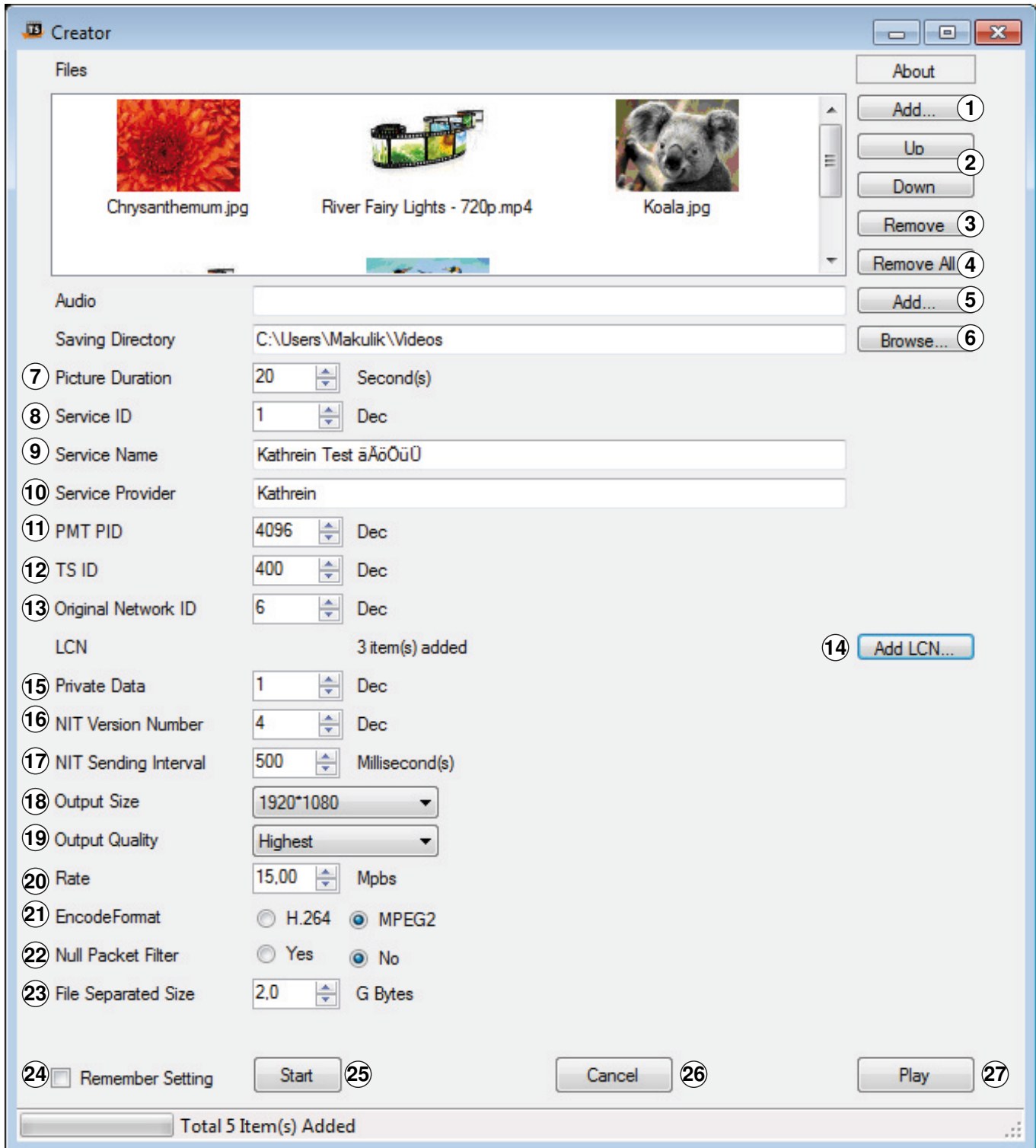


Fig. 1: TS Creator User Interface

Nr.	Name	Function
1	Add	adds images, audio and video files
2	Up/Down	changes the sequence of images, audio and video files
3	Remove	deletes the selected file
4	Remove All	deletes all files
5	Add	adds audio files
6	Browse	selects the destination directory in which the created TS videos are saved
7	Picture Duration	defines the display duration for every image during the TS video playback
8	Service ID	defines the service ID
9	Service Name	defines the name of the programme
10	Service Provider	defines the name of the service provider
11	PMT PID	defines the PID of the PMT table in the transport stream
12	TS ID	enters the TS ID
13	Original Network ID	enters the ONID (original Network ID)
14	Add LCN	adds LCN; see <i>Adding LCN</i> , p. 8
15	Private Data	configures the value for private data
16	NIT Version Number	selects the NIT version number
17	NIT Sending Interval	selects the NIT sending interval
18	Output Size	selects the resolution for the TS video
19	Output Quality	selects the quality of the TS video
20	Rate	sets the highest bitrate for the TS video (the video is converted based on the variable bitrate)
21	Encode Format	selects the encode format depending on the standard of the receiving device
22	Null Packet Filter	<b>Yes</b> filters Null packets; see also <i>Managing Files</i> , p. 9 <b>No</b> does not filter Null packets; see also <i>Managing Files</i> , p. 9
23	File Separated Size	defines the size of the TS video  The maximum size of a TS video is 2 GB. ► If the file is larger than 2 GB, it is split into several files.
24	Remember Setting	If the box is checked, the settings are saved.
25	Start	creates TS videos  If the creation of TS files has been successful, the message <i>The operation completed normally</i> appears. ► Press <i>OK</i> to hide the message.
26	Cancel	cancels the creation of TS videos
27	Play	plays back the created TS videos

## 6 Adding LCN

- Click **Add LCN** (14 in Fig. 1, p. 6).  
⇒ A new window opens:

Fig. 2: Adding LCN

+

- In this window, fill out the following fields:

Nr.	Name	Function
①	<b>service_id</b>	defines the service ID
②	<b>logical_channel_number</b>	defines the LCN
③	<b>visible_service_flag</b>	determines whether the service is visible in the normal display lists of the receiving device or not
④	<b>logical_channel_number_length</b>	determines whether the LCN is coded in 10 or 14 bits
⑤	<b>Add</b>	adds an entry to the LCN list
⑥	<b>Remove ALL</b>	deletes all entries
⑦	<b>Remove</b>	deletes the selected entry
⑧	<b>OK</b>	saves changes
⑨	<b>Cancel</b>	cancels the operation

## 7 Managing Files

The created TS videos are saved in the selected directory; see 6, S.7.



Note that all file names are automatically allocated by the programme.

- ▶ Before creating a new TS video, rename the already existing files so that they cannot be overwritten. Do not change the file extension.
- ▶ Make sure that the new file names for the \*.ts and \*.tsinfo are identical so that the UFX 100 can play them back. Example: *FinalOutput-204-0.ts* and *FinalOutput-204-0.tsinfo*.

### 7.1 Null Packets Are Filtered

If the option **Yes** has been selected at **Null Packet Filter** (22 in Fig. 1, p. 6), three files are created:

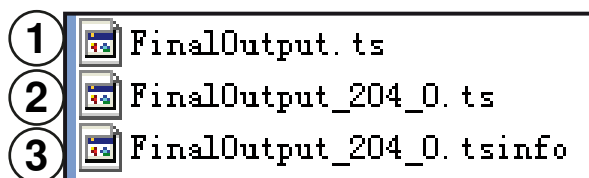


Fig. 3: Null Packets are Filtered

Nr.	Function
①	Preview TS video that can be played back using the TS Creator user interface ▶ Press <b>Play</b> to start the preview.
②	TS video
③	Information file

Note that the TS video and the information file must be saved together on a USB storage device so that the UFX 100 can read them and play back the TS video.

## 7.2 Null Packets Are Not Filtered

If the option **No** has been selected at **Null Packet Filter** (22 in Fig. 1, p. 6), two files are created:

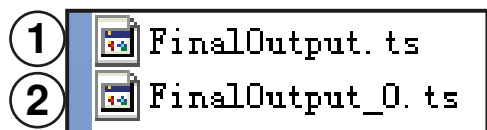


Fig. 4: Null Packets are Not Filtered

Nr.	Function
①	Preview TS video that can be played back using the TS Creator user interface ► Press <b>Play</b> to start the preview.
②	TS video ► Save the TS video on a USB storage device so that the UFX 100 can read it and play it back.



